

# JetFlash®

## Kullanıcı Kılavuzu

(Versiyon 3.0)



# İçindekiler

<b>Giriş .....</b>	<b>2</b>
<b>Paket İçeriği.....</b>	<b>2</b>
<b>Özellikler.....</b>	<b>2</b>
<b>Sistem Gereksinimleri .....</b>	<b>2</b>
<b>Sürücü Kurulumu .....</b>	<b>3</b>
<b>Windows® Me, 2000, XP, 7 ve Vista için sürücü kurulumu .....</b>	<b>3</b>
<b>Mac® OS 9.0, veya sonrası için sürücü kurulumu.....</b>	<b>3</b>
<b>Linux® Kernel 2.4.2, veya sonrası için sürücü kurulumu .....</b>	<b>3</b>
<b>JetFlash®'ı Biçimlendirmek.....</b>	<b>4</b>
<b>JetFlash®'ı bilgisayarınızdan güvenle çıkartmak.....</b>	<b>5</b>
<b>Windows® Me, 2000, XP, 7 ve Vista'da JetFlash®'ı bilgisayarınızdan güvenle çıkartmak</b>	<b>5</b>
<b>Mac® OS 9.0, veya sonrası ve Linux® Kernel 2.4.2, veya sonrasında JetFlash®'ı bilgisayarınızdan güvenle çıkartmak .....</b>	<b>5</b>

# Giriş

Öncelikle bir Transcend **JetFlash®** satın aldığınız için sizi kutlarız. Bu küçük cihaz kendisi ve kişisel bilgisayarlarınız arasında devasa büyüklükteki veri ve bilgiyi USB bağlantısı üzerinden aktarabilir. **JetFlash®** direkt olarak kişisel bilgisayarınıza bağlanır, yüksek kapasitesi ve hızıyla tüm dosya, fotoğraf ve dijital içeriği depolamak için idealdir.

**JetFlash®**' küçük boyutları ve çekici görünümü ile size yeni bir depolama aygıtı deneyimi sunuyor.

## Paket İçeriği

**JetFlash®** paket içerisinden aşağıdakiler bulunmaktadır:

- **JetFlash®**
- Hızlı Kullanım Kılavuzu
- Aksesuar (Lütfen klasöre bakınız)

## Özellikler

- Hi-Speed USB 2.0 ile tam uyumlu, USB 1.1 ile de çalışır.
- Kolay, tak ve çalıştır kurulum
- Sürücü gerektirmez
- USB'den güç alır, harici güç kaynağı veya batarya gerektirmez
- Beraberinde gelen yazılım (verilerinizi düzenlemenize yardımcı olur.)

## Sistem Gereksinimleri

USB bağlantı yuvası olan masaüstü veya dizüstü bilgisayar ve aşağıdaki işletim sistemlerinden herhangi biri:

- Windows® Me
- Windows® 2000
- Windows® XP
- Windows Vista®
- Windows® 7
- Mac® OS 9.0, veya sonrası
- Linux® Kernel 2.4.2, veya sonrası

# Sürücü Kurulumu

## Windows® Me, 2000, XP, 7 ve Vista için sürücü kurulumu

Sürücü gerektirmez. Bu Windows işletim istemleri beraberlerinde **JetFlash®** için sürücü desteği ile gelirler. Sadece **JetFlash®** 'ınızı USB yuvanıza takın, Windows otomatik olarak çalıştıracaktır. Yeni bir **Çıkartılabilir Sürücü** yeni sürücü harfi ile **Bilgisayarım** penceresinde belirecektir.

## Mac® OS 9.0, veya sonrası için sürücü kurulumu

Sürücü gerektirmez. Sadece **JetFlash®** 'ınızı USB yuvanıza takın, bilgisayarınız otomatik olarak çalıştıracaktır.

## Linux® Kernel 2.4.2, veya sonrası için sürücü kurulumu

Sürücü gerektirmez. Sadece **JetFlash®** 'ınızı USB yuvanıza takın, ve bağlayın(mount) edin.

Örnek:

1. İlk olarak **JetFlash®** için bir klasör oluşturun  
**mkdir /mnt/jetflash**
2. **JetFlash®** mount edin  
**mount -a -t msdos /dev/sda1 /mnt/jetflash**

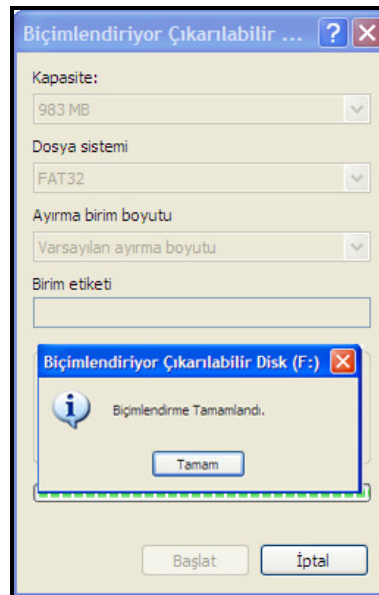
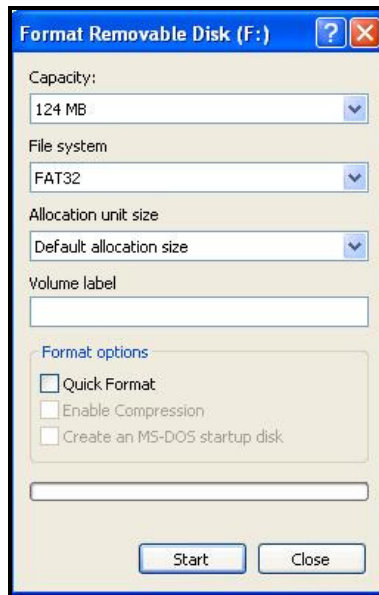
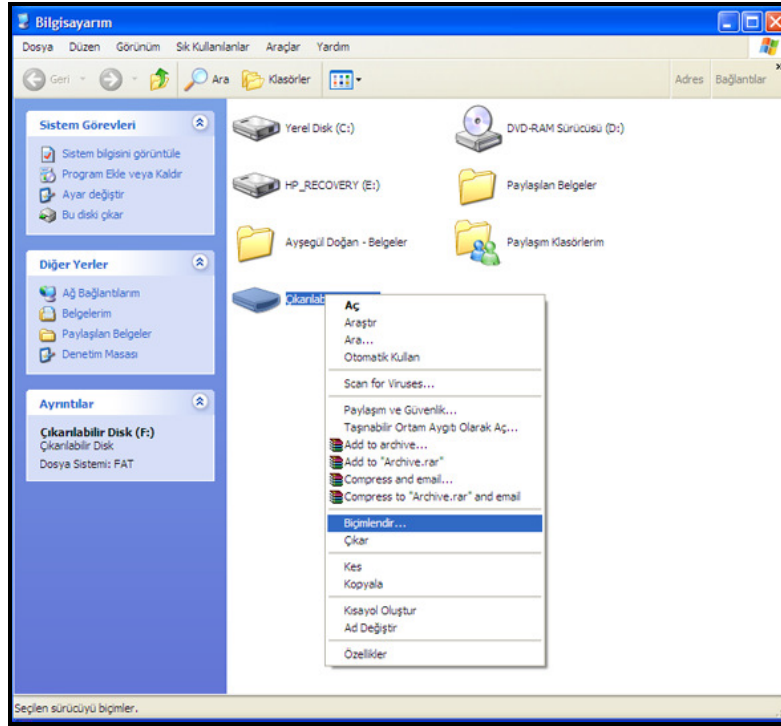
# JetFlash®'ı Biçimlendirmek

1. JetFlash® 'ı USB yuvarınıza takın ve çıkartılabilir diskin üzerinde sağ fare tuşuna basın.
2. JetFlash®'ı biçimlendirmek için açılan menüde **"Biçimlendir"** 'i seçin..



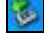
**UYARI! Diski biçimlendirmek JetFlash®'ınızda bulunan tüm verileri silecektir**

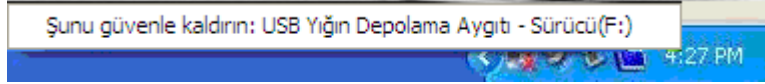
3. JetFlash®'ı biçimlendirmek için **"Başlat"** düğmesine basın ve ekran yönergelerini takip ediniz.



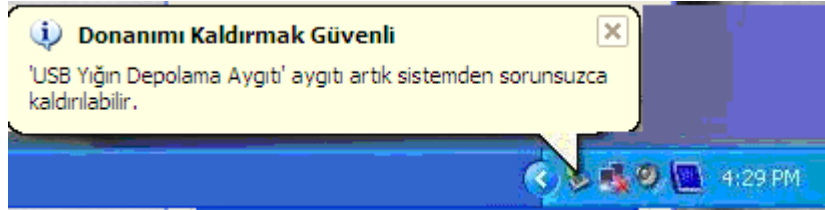
# JetFlash®'ı bilgisayarınızdan güvenli çıkartmak

## Windows® Me, 2000, XP, 7 ve Vista'da JetFlash®'ı bilgisayarınızdan güvenli çıkartmak

1. Sistem çubuğundaki  simgesine basınız.
2. “**Donanımı Güvenle Kaldır**” popup menüsü belirecektir, devam etmek için seçiniz.



3. ““**USB Disk Sürücü**’ ‘yü güvenli kaldırabilirsiniz.” Mesajı çıkacaktır. Daha sonra JetFlash® ‘ı USB yuvasından çıkartınız.



## Mac® OS 9.0, veya sonrası ve Linux® Kernel 2.4.2, veya sonrasında JetFlash®'ı bilgisayarınızdan güvenli çıkartmak

JetFlash®'ı gösteren sürücü simgesini çöp kutusuna taşıyıp bırakınız. Daha sonra JetFlash® ‘ı USB yuvasından çıkartınız.



**UYARI! Bilgisayarınızda dengesiz güç yükü, kilitleme veya veri transferi sırasında JetFlash®'ınızı çıkartmanız durumunda veri kaybı oluşabilir..Transcend'in önerisi, dosyalarınızı JetFlash®'ınız üzerinden değil, sabit diskinize kopyaladıktan sonar düzenlemenizdir. Daha sonra tekrar JetFlash®'ınıza aktarabilirsiniz.**